

Taping dynamiczny u kobiet w ciąży i połogu

Dr n. med. Małgorzata Chochowska
Mgr Patrycja Werbińska



Taping = Plastrowanie

„sztywny”



„miękki” / „dynamiczny”



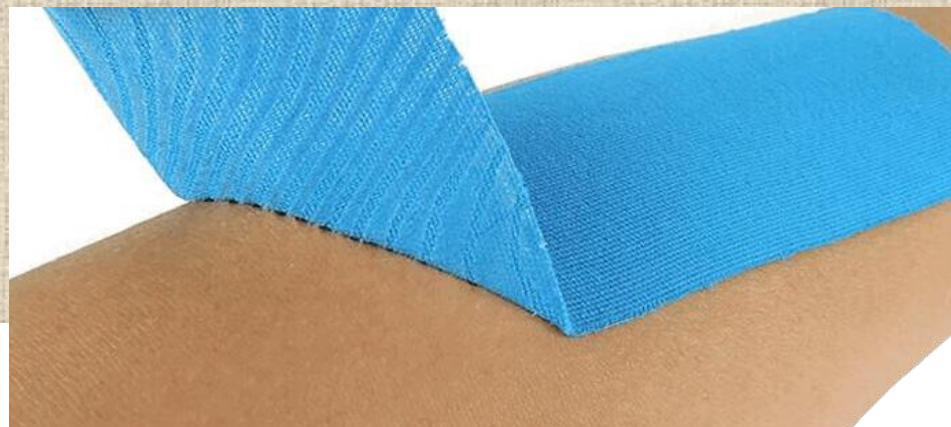
Taping dynamiczny

- Wynaleziony w latach 70 XX wieku
- Wtedy autor metody - dr Kenzo Kase
- Opracował taśmę o wyjątkowych właściwościach
- W Polsce pierwsze kursy w latach 90 XX wieku



Taping dynamiczny - taśma

- Ciężar zbliżony do ciężaru ludzkiej skóry
- Rozciąga się tylko na długość do 130-140%
- Przepuszczalna dla wody i powietrza
- Na skórze utrzymuje się do 5-6 dni
- Zaskakująco łatwo się ściąga

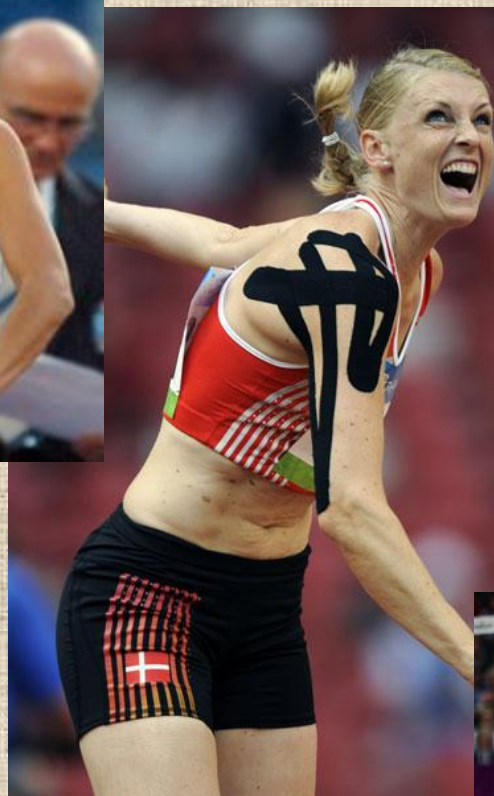


Zastosowanie tapingu dynamicznego



Czyli - dla kogo?

Taping dynamiczny – dla kogo?



SPORTOWCY

Taping dynamiczny – dla kogo?



DZIECI

Taping dynamiczny – dla kogo?



TANCERZE

Taping dynamiczny – dla kogo?



ZWIERZĘTA

Taping dynamiczny – dla kogo?



CHORZY NEUROLOGICZNIE

Taping dynamiczny – dla kogo?



KOBIETY W CIAŻY I POŁOGU

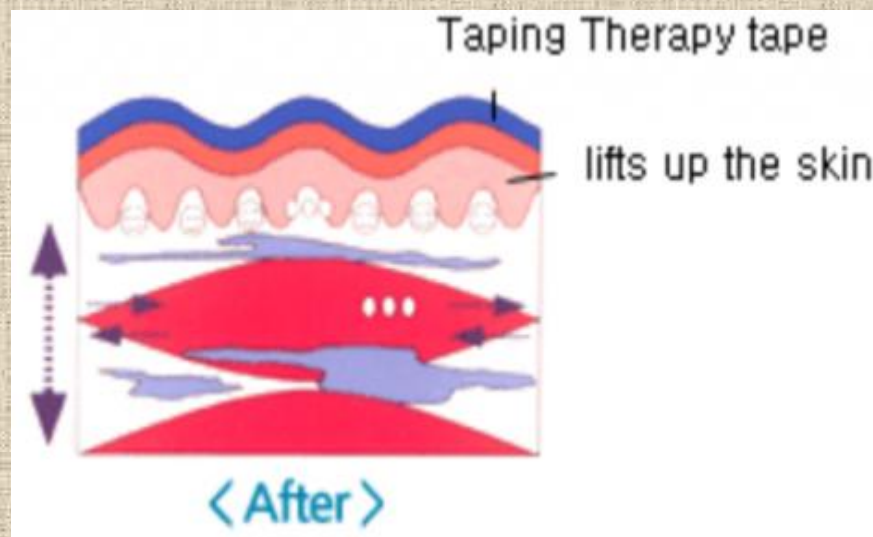
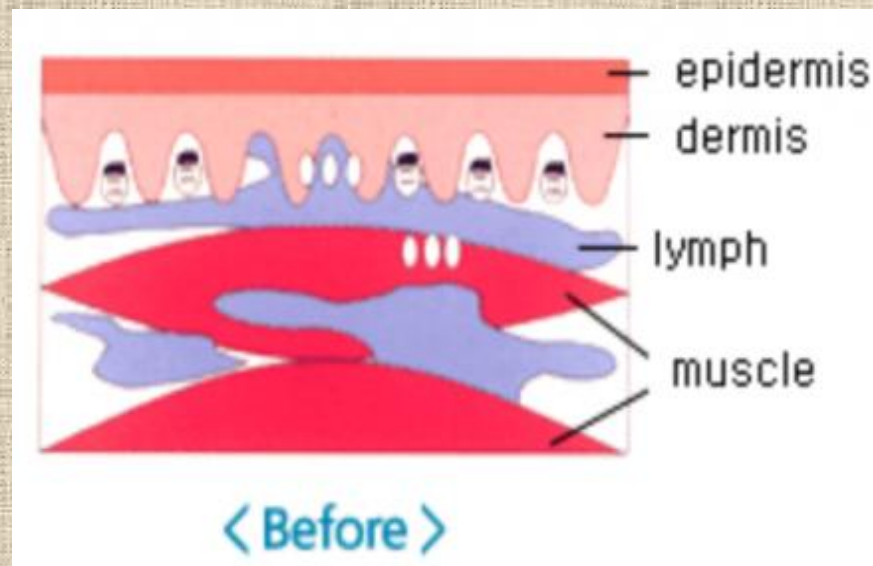
A woman is shown from the waist up, wearing a red, semi-transparent, strapless top. She has dynamic taping applied to her right shoulder and upper arm. She is looking upwards and to the left. The background is dark, and the lighting is dramatic, highlighting her skin and the texture of the top.

Taping dynamiczny – mechanizm działania

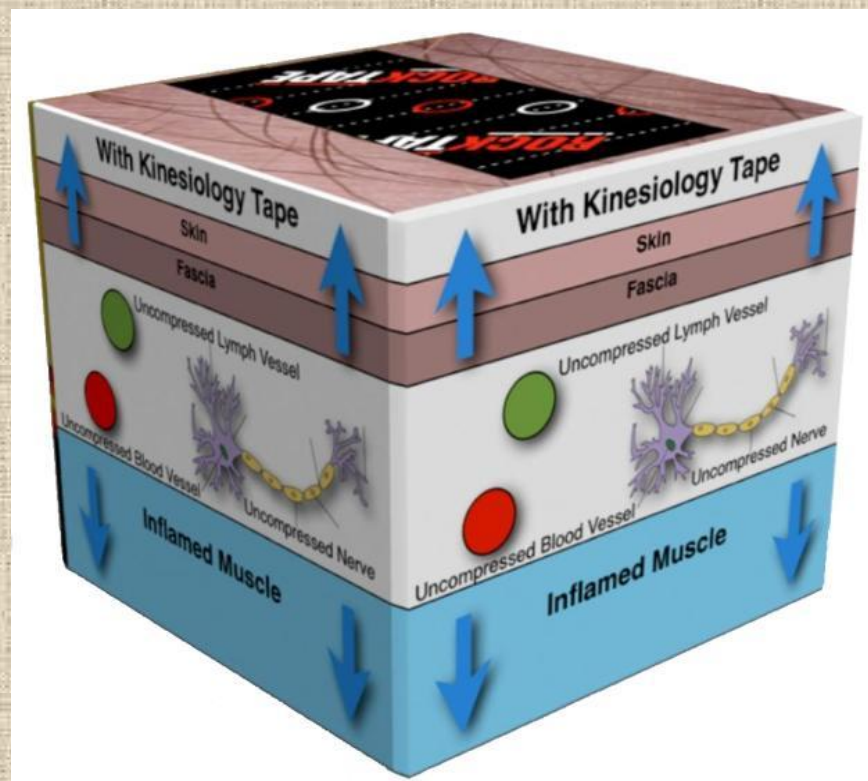
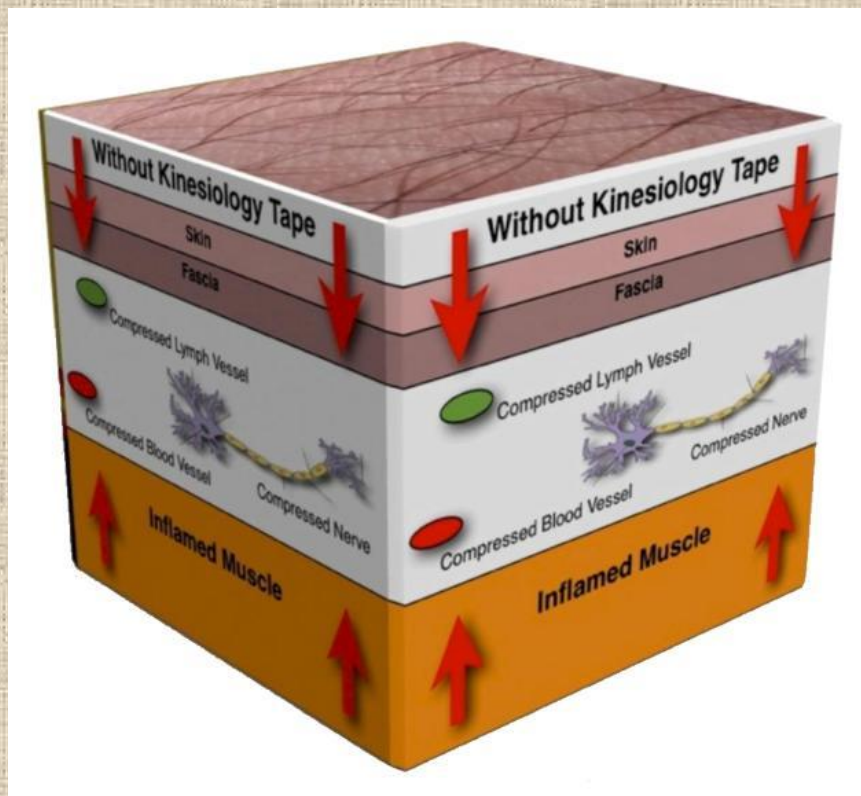
Jak i dlaczego to działa?

Taping dynamiczny – mechanizm działania

- Uniesienie skóry nad powięzią
- Możliwość swobodnego przepływu limfy
- Polepszenie resorpcji obrzęków
- Poprawa cyrkulacji krwi i utlenowania tkanek
- Poprawa gojenia się tkanek
- Możliwość swobodniejszej pracy mięśni
- Stymulacja mechanoreceptorów skóry
- Odciążenie nocyceptorów
- Stymulacja czucia głębokiego

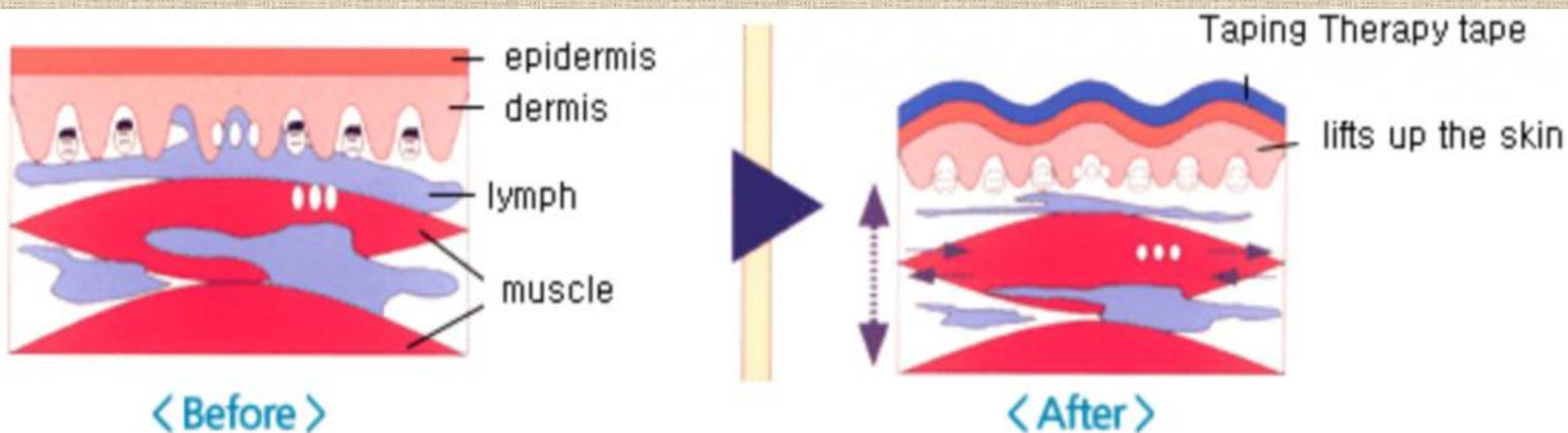


Taping dynamiczny - działanie



Taśma jest elastyczna, z tego powodu przyklejenie jej powoduje uniesienie skóry nad powięzią głęboką, co umożliwia transport/resorpcję limfy.

Taping dynamiczny – mechanizm działania



Taśma jest elastyczna, z tego powodu przyklejenie jej sprzyja swobodniejszej pracy mięśni – redukując „sklejenia” międzypowięziowe.

Taping dynamiczny - działanie



Resorbcja krwiaków i obrzęków

Taping dynamiczny - działanie



Resorbcja krwiaków i obrzęków

This patient fell off a horse and got quite nasty, painful bruise on July 31st. Kinesio Tape made the bruise mostly disappear in 14 days and the pain was gone within a week. The bruise was originally 6"x3" or 16cm x 7cm.



Aug 1st



Aug 3rd



Aug 7th

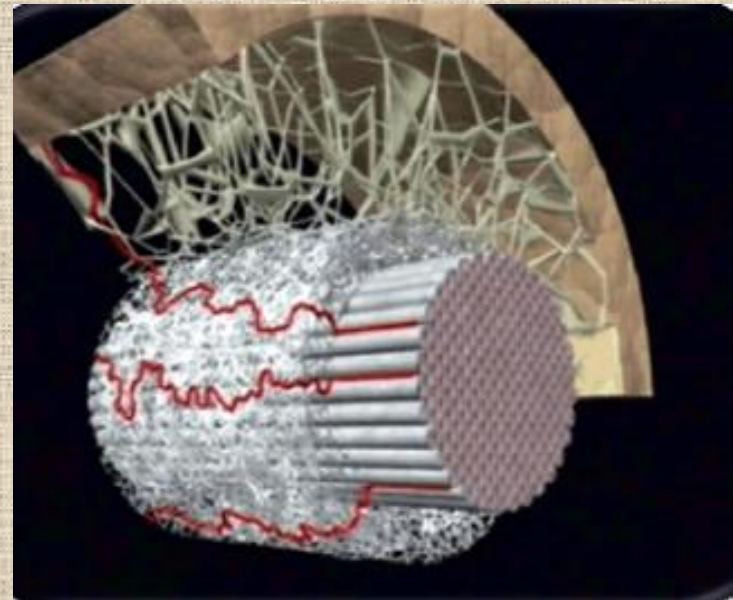


Aug 10th



Aug 14th

Taping dynamiczny - działanie



Poprawa przesuwalności skóry nad powięzią

A photograph of a woman's upper body, showing her chest and shoulders. She is wearing several black beaded necklaces that hang down her front. Her right hand is placed over her left breast. The background is dark, and the lighting highlights the contours of her body and the texture of the beads.

Zasady stosowania tapingu dynamicznego

Instrukcja obsługi

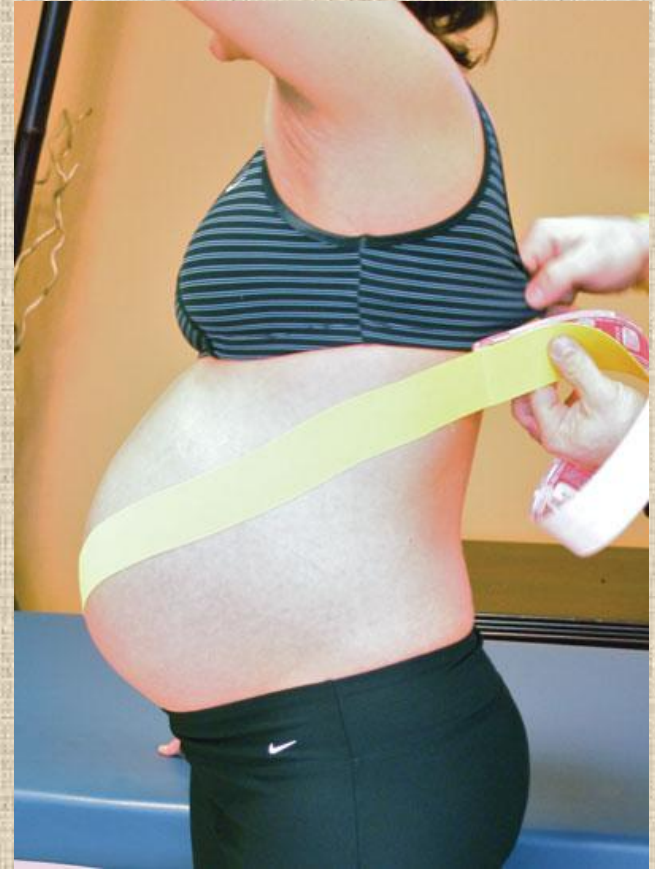
Taping dynamiczny

- Metoda bezpieczna i bardzo skuteczna!
- Taśmy nie są niczym nasączone.
- Działanie taśm jest mechaniczne.
- Kolor taśmy nie ma znaczenia (w systemie medycyny europejskiej).
- Taśmy nosi się ok. 5-6 dni.
- Taśmy ściąga się samodzielnie.
- Z taśmami można swobodnie się kąpać a nawet pływać w basenie.
- Po kąpieli możliwe swędzenie – taśma się kurczy jak skóra!
- Uwaga na suszenie włosów przy aplikacji na karku!



Taping dynamiczny

- Przed przyklejeniem taśmy należy usunąć owłosienie
- W strefach bardziej pocących się – szybsze odklejenie się taśmy
- Możliwe uczulenie na klej (rzadko przy dobrych produktach)
- Można zakładać jedną aplikację bezpośrednio po drugiej (ale przy zachowaniu przerwy lepsze działanie – układ nerwowy nie zauważa przy dłuższym noszeniu)
- Zasada minimalizmu - im mniej tym lepiej!



Taping dynamiczny – jaka taśma?





Wybrane rodzaje aplikacji taśmy do tapingu dynamicznego

Czyli jak przyklejać

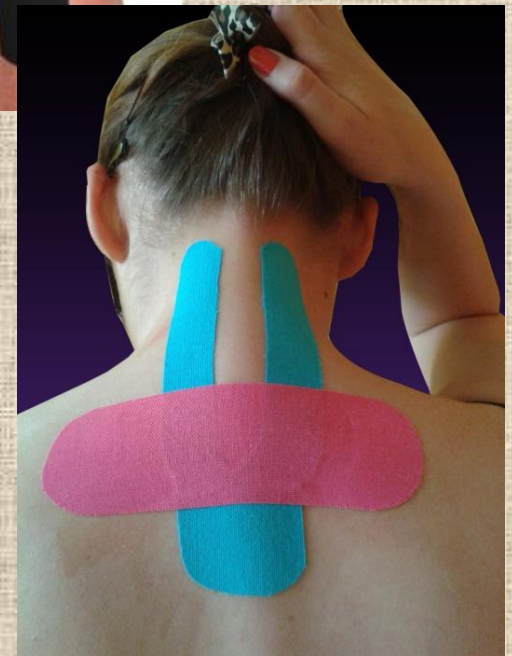
Aplikacja mięśniowa

- Nakleja się nierozciągniętą taśmę na rozciągniętą skórę
- Powstaje charakterystyczna harmonijka na powierzchni taśmy.
- Po odklejeniu – harmonijka na powierzchni skóry
- Taśma naśladuje pracę mięśnia – podążają za nim i go aktywizuje. Osuwa mięsień od powięzi



Aplikacja więzadłowa

- Nakleja się rozciągniętą taśmę na nierozciągniętą skórę
- Taśma wracając do swej normalnej długości pociąga za sobą skórę
- Taka aplikacja „zbiera” tkanki ku środkowi i je odciąża
- Taśma jest jakby dodatkowym mięśniem, czy więzadłem i pozwala odpocząć przeciężonym mięśniom



Aplikacja limfatyczna

- Taśmę powoli odkleja się od zabezpieczającego ją papierka.
- Charakterystyczne rozcięcie typu „wachlarz”.
- Ta aplikacja unosi skórę nad powięzią, umożliwia przepływ limfy i resorbcję obrzęków.





Taping dynamiczny u kobiet w ciąży i porożu

**Wybrane aplikacje kliniczne –
czyli kropla w morzu możliwości**

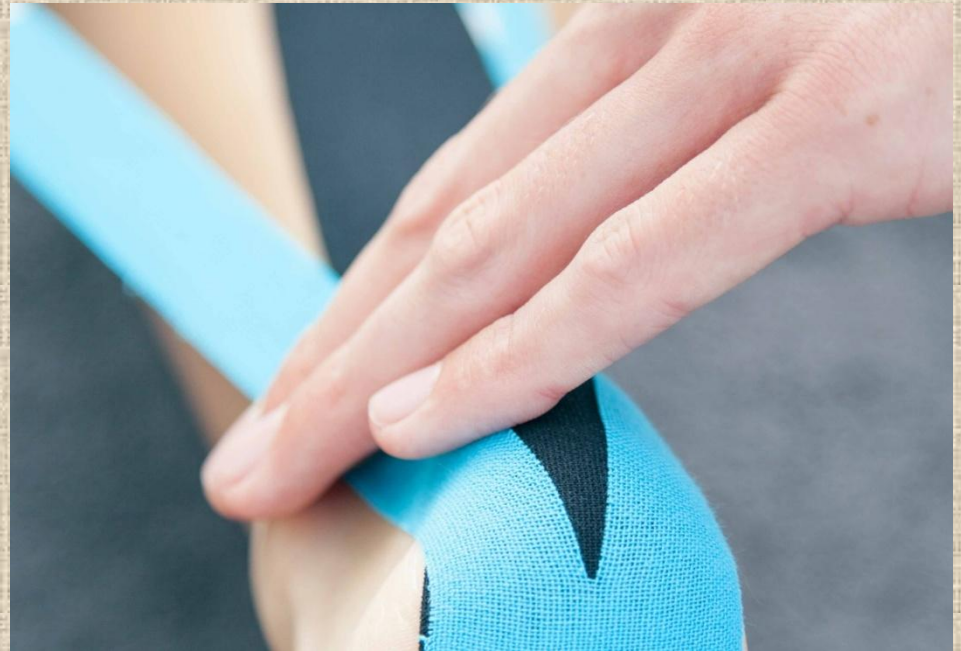
Problemy z oddychaniem

- Pacjentka wykonuje wdech.
- Taśmę przyklejamy nad przeponą.
- Aplikacja mięśniowa.



Kurcze łydek

- Pacjentka zgina stopę grzbietowo.
- Taśmę naklejamy od pięty ku górze aż do końca mięśni brzuchatych łydki.
- Druga część od pięty poprzez ścięgno i rozciągnąć Achillesa.
- Połączenie aplikacji mięśniowej i więzadłowej.



Wspomaganie obkurczania się macicy w okresie połogu

- Aplikacja limfatyczna
- Rozcięcie typu „wachlarz”
- Szczyt wachlarza skierowany w kierunku 4 zewnętrznych stron brzucha



Zespół bólu odcinka lędźwiowego kręgosłupa

- Połączenie aplikacji mięśniowej i więzadłowej
- Pacjentka pochyła się – bez rozciągnięcia naklejamy 2 pasy taśmy po obu stronach kręgosłupa
- Pacjentka prostuje się – naklejamy w poprzek kręgosłupa rozciągniętą taśmę



Zespół bólu szyjnego odcinka kręgosłupa

- Połączenie aplikacji mięśniowej i więzadłowej
- Pacjentka pochyla głowę – bez rozciągnięcia naklejamy 2 pasy taśmy po obu stronach kręgosłupa
- Pacjentka prostuje się – naklejamy w poprzek kręgosłupa rozciągniętą taśmę



Przepuklina w kresie białej

- Aplikacja więzadłowa.
- Rozcinamy taśmę na cienkie paski.
- Rozciągamy każdy pasek i naklejamy go ukośnie w poprzek kresy białej.
- Tkanki zostają pociągnięte ku środkowi ciała.



Zastój pokarmu

- Cięcie „wachlarz”
- Aplikacja więzadłowa
- Wachlarze szczytem kierujemy w stronę pachy
- Paski obu wachlarzy naklejamy tak, aby się przeplatały.



A teraz sami... Do dzieła!



A close-up photograph of a woman's torso and arms. She is holding a bouquet of several red and orange tulips with green leaves. The background is a plain, light-colored wall. The lighting is soft and even.

Warsztaty praktyczne

Krok po kroku

Ból stawu krzyżowo-biodrowego

- Aplikacja więzadłowa
- Rozciągniętą taśmę naklejamy wzdłuż szpary stawu krzyżowo-biodrowego
- Możliwa dodatkowa aplikacja na mięsień pośladkowy średni.
- Bardzo skutecznie niweluje ból!



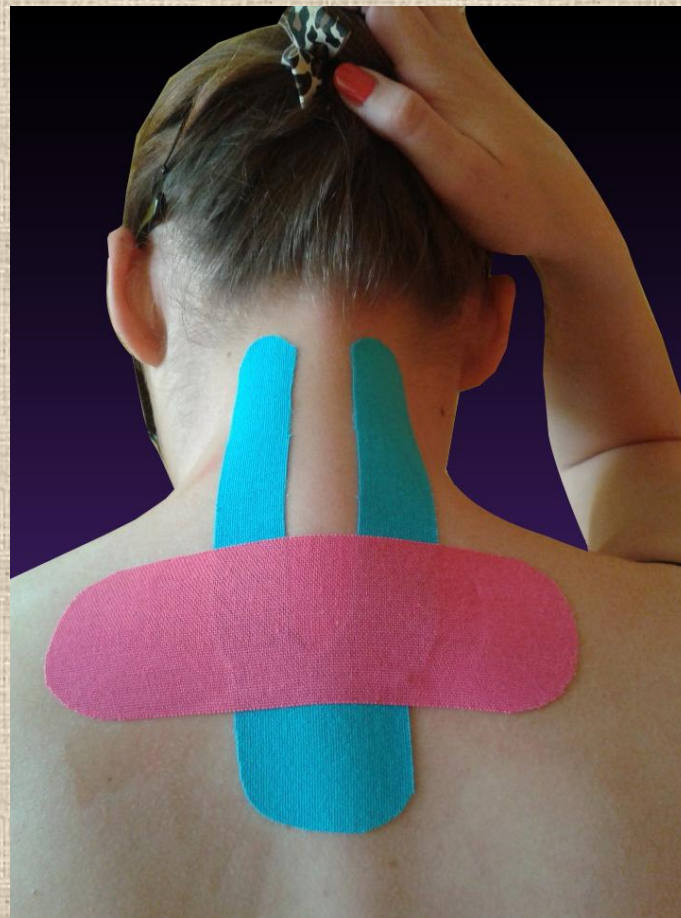
Zespół bólu odcinka lędźwiowego kręgosłupa

- Połączenie aplikacji mięśniowej i więzadłowej
- Pacjentka pochyła się – bez rozciągnięcia naklejamy 2 pasy taśmy po obu stronach kręgosłupa
- Pacjentka prostuje się – naklejamy w poprzek kręgosłupa rozciągniętą taśmę



Zespół bólu szyjnego odcinka kręgosłupa

- Połączenie aplikacji mięśniowej i więzadłowej
- Pacjentka pochyla głowę – bez rozciągnięcia naklejamy 2 pasy taśmy po obu stronach kręgosłupa
- Pacjentka prostuje się – naklejamy w poprzek kręgosłupa rozciągniętą taśmę



Zastój pokarmu

- Cięcie „wachlarz”
- Aplikacja więzadłowa
- Wachlarze szczytem kierujemy w stronę pachy
- Paski obu wachlarzy naklejamy tak, aby się przeplatały.



Quiz

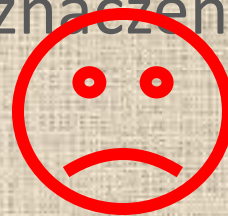


Quiz

Taśma do tapingu nasączona jest substancją chemiczną która uwalnia się podczas naklejenia.



Kolor ma bardzo duże znaczenie bo oznacza różne właściwości taśmy.



Taping dynamiczny jest bezpiecznym sposobem łagodzenia wielu dolegliwości okresu ciąży i porodu.



Im dłużej nosimy plaster w metodzie tapingu dynamicznego, tym lepiej on działa.

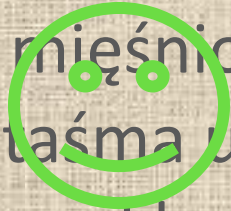


Quiz

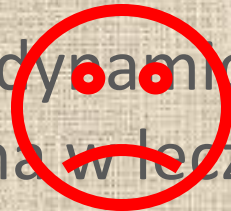
Metoda tapingu dynamicznego działa najlepiej przez pierwsze 24-48 godzin.



Metoda aplikacji mięśniowej tapingu dynamicznego to taka, w której taśma układa się w charakterystyczne zakładki.



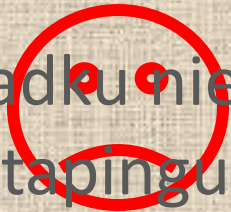
Metoda tapingu dynamicznego jest przeciwwskazana w leczeniu zastoju pokarmu.



Aby usunąć taśmę do tapingu dynamicznego należy udać się do fizjoterapeuty.



W żadnym wypadku nie można korzystać z basenu mając aplikację tapingu dynamicznego.





Dziękuję